



Губаль Б.І. Методичні рекомендації до виконання дипломного проєкту для студентів спеціальності 022 «Дизайн» спеціалізації 022.03 «Дизайн середовища» денної та заочної форми навчання. Івано-Франківськ: ПНУ ім. В. Стефаника, 2024. 40 с.

*Методичні рекомендації висвітлюють особливості організації дипломного проєктування студентів кваліфікаційного рівня «бакалавр» спеціальності 022 «Дизайн» спеціалізації «Дизайн середовища» денної та заочної форми навчання. У рекомендаціях звернено увагу на етапність виконання дипломного проєкту, відповідність вимогам кафедри дизайну і теорії мистецтва до змісту й оформлення документації, демонстраційного проєкту, макетної частини та порядку захисту.*

**Укладач:** Губаль Б. І., професор, заслужений діяч мистецтв України

**Рецензенти:**

**Чуйко О. Д.**, професор, доктор мистецтвознавства

**Кузенко Я. П.**, доцент, кандидат мистецтвознавства

Затверджено на засіданні кафедри дизайну і теорії мистецтва:  
протокол №1, від 26 серпня 2024 р.  
© Губаль Б.І.

## ЗМІСТ

<b>ВСТУП</b> .....	2
<b>РОЗДІЛ 1. Особливості підготовки дипломного проєкту бакалавра за спеціалізацією "Дизайн середовища"</b> .....	7
1.1. Вибір об'єкта дипломного проєктування .....	7
1.2. Етапи підготовки та виконання дипломного проєкту.....	9
<b>РОЗДІЛ 2. Вимоги до розробки та оформлення документів дипломного проєкту</b> .....	11
2.1. Пояснювальна записка.....	11
2.1.1. Структура та зміст пояснювальної записки .....	11
2.1.2. Загальні вимоги до оформлення пояснювальної записки	16
2.1.3. Підготовка пояснювальної записки до захисту.....	18
2.2. Графічна частина .....	18
2.3. Макетна частина .....	19
2.4. Електронний варіант дипломного проєкту.....	20
<b>РОЗДІЛ 3. Захист дипломного проєкту</b> .....	20
3.1. Підготовка до захисту .....	20
3.2. Виступ студента.....	21
3.3. Захист дипломного проєкту.....	22
<b>ДОДАТКИ</b> .....	25
<i>Додаток А. Оформлення сторінок пояснювальної записки</i> .....	26
<i>Додаток Б. Зразки оформлення проєктної частини</i> .....	31

## ВСТУП

**Дипломний проєкт** - це важливий етап перевірки професійних знань та вмінь і оцінки підготовки фахівця Галузь знань: 02 «Культура і мистецтво»  
Спеціальність: 022 «Дизайн»  
Освітньо-професійна програма «Дизайн середовища»

**Дипломний проєкт** – належить до циклу дисциплін практичної підготовки студента, виконується впродовж 7 – 8 навчального семестру, має обсяг 9 кредитів ЄКТС (270 год)

Дипломний проєкт може бути продовженням курсової роботи, навчального завдання або окремим самостійним проєктом, розробленим за тематикою «Кафедри дизайну і теорії мистецтва», рекомендованою керівником проєкту або за власним вподобанням дипломника. Студентам надається право попереднього вибору теми. Тематика дипломних завдань, їх розподіл серед студентів, керівництво дипломами, рецензування та календар захистів перед екзаменаційною комісією (ЕК) обговорюється і затверджується на засіданні кафедри та узаконюється наказом ректора Прикарпатського національного університету імені Василя Стефаника.

Дипломний проєкт – це індивідуальне завдання творчого характеру, **метою** якого є засвідчення рівня фахової підготовки студента, виявлення теоретичних і практичних знань, вмінь та навичок практичного застосування при розв'язуванні конкретних творчих, художніх, наукових, технічних, економічних, соціальних та виробничих завдань.

**Завданням вивчення дисципліни є:**

### **Знати**

- послідовність виконання та структуру дипломного проєктування;
- права та обов'язки сторін, пов'язані з дипломним проєктуванням;
- методи проведення попереднього дослідження, в т. ч., пов'язані з пошуком інформаційних джерел, актуальних тем дослідження, замовників;
- принципи формотворення об'єктів дизайну середовища;
- основні закономірності, правила і прийоми композиції у дизайні середовища,
- особливості проєктування спеціальних об'єктів дизайну та методика підготовки макетної презентації;
- закономірності візуального та психологічного сприйняття середовищних об'єктів в залежності від їхнього завдання та призначення;

### **вміти**

- правильно обирати параметри для об'єктів проєктування;

- грамотно провести попереднє проєктне дослідження і визначити основні етапи виконання проєкту,
- володіти графічними засобами виразності ескізу, самостійно розробляти і виготовляти проєкти та макети.
- застосовувати у виконанні проєктів актуальні інформаційні джерела, технічні та технологічні новації та засоби комп'ютерного програмного забезпечення;
- комунікувати із різними соціальними середовищами, групами працевдавців, викладачів ВНЗ, студентською молоддю;
- відстоювати свою позицію перед зацікавленою аудиторією та ЕК на захисті дипломного проєкту.

З метою успішного освоєння курсу основні теми і найбільш важливі його розділи викладаються на інтернет-сторінці кафедри, у дистанційному курсі, вступних лекціях й проробляються у форматі консультацій з науковим керівником. Курс дипломного проєктування органічно пов'язаний з комплексом дисциплін загальної, професійної та практичної підготовки студента.

### **Результати навчання**

#### **Інтегральна компетентність:**

здатність розв'язувати складні спеціалізовані задачі та практичні проблеми при створенні об'єктів дизайну середовища.

#### **Загальні компетентності (ЗК):**

**ЗК1.** Знання та розуміння предметної області в дизайні середовища та розуміння професійної діяльності.

**ЗК4.** Здатність до пошуку, оброблення та аналізу інформації з різних джерел.

**ЗК5.** Здатність працювати в команді.

**ЗК7.** Цінування та повага різноманітності та мультикультурності.

**ЗК8.** Здатність реалізувати свої права і обов'язки як члена суспільства, усвідомлювати цінності громадянського (вільного демократичного) суспільства та необхідність його сталого розвитку, верховенства права, прав і свобод людини і громадянина в Україні.

**ЗК9.** Здатність зберігати та примножувати культурно-мистецькі, екологічні, моральні, наукові цінності і досягнення суспільства на основі розуміння історії та закономірностей розвитку предметної області дизайну середовища, її місця у загальній системі знань про природу і суспільство та у розвитку суспільства, техніки і технологій, використовувати різні види та форми рухової активності для активного відпочинку та ведення здорового способу життя.

## **Спеціальні (фахові, предметні) компетентності (СК):**

**СК1.** Здатність застосовувати сучасні методики проєктування одиничних, комплексних, багатofункціональних об'єктів дизайну середовища.

**СК2.** Здатність здійснювати формоутворення, макетування моделювання об'єктів дизайну середовища.

**СК3.** Здатність здійснювати композиційну побудову об'єктів дизайну середовища.

**СК4.** Здатність застосовувати навички проєктної графіки у професійній діяльності.

**СК5.** Здатність застосовувати знання історії українського і зарубіжного мистецтва та дизайну в художньо-проєктній діяльності.

**СК6.** Здатність застосовувати у проєктно-художній діяльності спеціальні техніки та технології роботи у відповідних матеріалах (за спеціалізацією (Дизайн середовища)).

**СК7.** Здатність використовувати сучасне програмне забезпечення для створення об'єктів дизайну середовища.

**СК8.** Здатність здійснювати колористичне вирішення майбутнього дизайн-об'єкта.

**СК10.** Здатність застосовувати знання прикладних наук у професійній діяльності графічного дизайнера.

**СК11.** Здатність досягати успіху в професійній кар'єрі, розробляти та представляти візуальні презентації, портфоліо власних творів, володіти підприємницькими навичками для провадження дизайн-діяльності.

## **Програмні результати навчння (ПРН):**

**ПРН1.** Застосовувати набуті знання і розуміння предметної області та сфери професійної діяльності у практичних ситуаціях.  
дизайну середовища, основи наукових досліджень.

**ПРН4.** Визначати мету, завдання та етапи проєктування.

**ПРН7.** Аналізувати, стилізувати, інтерпретувати та трансформувати об'єкти для розроблення художньо-проєктних вирішень.

**ПРН8.** Оцінювати об'єкт проєктування, технологічні процеси в контексті проєктного завдання, формувати художньо-проєктну концепцію.

**ПРН10.** Визначати функціональну та естетичну специфіку формотворчих засобів дизайну в комунікативному просторі.

**ПРН12.** Дотримуватися стандартів проєктування та технологій виготовлення об'єктів дизайну середовища у професійній діяльності.

**ПРН13.** Знати надбання національної та всесвітньої культурно-мистецької спадщини, розвивати еко-культуру засобами дизайну.

**ПРН14.** Використовувати у професійній діяльності прояви української ментальності, історичної пам'яті, національної самоідентифікації та творчого самовираження; застосовувати історичний творчий досвід, а також успішні українські та зарубіжні художні практики.

**ПРН16.** Враховувати властивості матеріалів та конструктивних побудов, застосовувати новітні технології у професійній діяльності дизайну середовища.

**ПРН18.** Відображати морфологічні, стильові та колірні та фактурні властивості об'єктів дизайну середовища.

**ПРН19.** Розробляти та представляти результати роботи у професійному середовищі, розуміти етапи досягнення успіху в професійній кар'єрі, враховувати сучасні тенденції ринку праці, проводити дослідження ринку, обирати відповідну бізнес-модель і розробляти бізнес-план професійної діяльності у сфері дизайну середовища.

#### **Студент має право:**

- обирати тему дипломного проєкту;
- обирати собі керівника проєкту;
- клопотати перед випускаючою кафедрою про зміну керівника, якщо для цього є поважні причини;
- приймати самостійні рішення щодо методів дослідження та аналізу, а також обробки первинних матеріалів та документів.

#### **Студент зобов'язаний:**

- чітко виконувати графік підготовки дипломного проєкту;
- оформити проєкт відповідно до вимог випускаючої кафедри;
- своєчасно подати проєкт до захисту на засіданні ЕК;
- етично реагувати на зауваження керівника і рецензента;
- аргументовано відповідати на запитання членів ЕК та присутніх на відкритому захисті дипломного проєкту.

#### **Керівнику проєкту надано право:**

- здійснювати контроль за своєчасним виконанням студентом графіка підготовки дипломного проєкту, передачею його на рецензію та в ЕК для захисту;
- відмовитись від керівництва дипломним проєктом студента, який без поважних причин не вкладається у затверджений графік, виявляє несумісність або наполягає на ідеях, що розходяться з його переконаннями (рішення про це ухвалюється на засіданні кафедри).

### **Керівник проєкту зобов'язаний:**

- допомогти студенту обрати тему дипломного проєкту і правильно сформулювати її відповідно до вимог методичних вказівок;
- видати студенту завдання на дипломне проєктування, узгодити графік виконання завдань;
- рекомендувати інформаційні джерела пошуку і досліджень;
- проводити консультації згідно з графіком роботи, перевіряти якість та обсяг виконаної студентом роботи;
- контролювати виконання та оформлення роботи у відповідності до вимог випускаючої кафедри.

Студент та керівник керуються у своїй роботі вимогами методики проєктування та цими методичними рекомендаціями.

**Методичні вказівки складені на основі вимог Освітньо-професійної програми 022.03 «Дизайн середовища» вищої освіти першого (бакалаврського) рівня галузі знань 02 Культура і мистецтво за спеціальністю 022 «Дизайн»**

## **РОЗДІЛ I**

### **Особливості підготовки дипломного проєкту бакалавра за спеціалізацією 022.03 "Дизайн середовища"**

Дипломний проєкт бакалавра за спеціалізацією "Дизайн середовища» - це завершена творча робота, що може бути реальною проєктною розробкою на замовлення.

Дипломний проєкт дизайнера-середовища призначений для забезпечення візуальною мовою всіх потрібних взаємозв'язків у системах "людина - людина", "людина - предмет", "виробник - товар - послуга - споживач", "людина - середовище".

#### **1.1. Вибір об'єкта дипломного проєктування**

Вибір дипломником об'єктів дизайну середовища для дипломного проєктування пов'язаний із наступними напрямками дизайну:

##### ***1. Проєктування інтер'єрів житлових приміщень:***

- проєктування інтер'єрів одно-, дво-, трикімнатної квартири;
- проєктування інтер'єрів замських будинків;
- дизайн обладнання інтер'єрів житлових приміщень;

##### ***2. Проєктування інтер'єрів закладів громадського харчування:***

- проєктування інтер'єрів їдальні;
- проєктування інтер'єрів кафе;
- проєктування інтер'єрів бару;
- проєктування інтер'єрів ресторану;
- дизайн обладнання для інтер'єрів громадського харчування.

##### ***3. Проєктування інтер'єрів торгових закладів:***

- проєктування інтер'єрів магазину промислових товарів;
- проєктування інтер'єрів магазину продовольчих товарів;
- проєктування інтер'єрів фірмового магазину;
- дизайн обладнання для інтер'єру торгового залу.

##### ***4. Проєктування інтер'єрів культурних закладів:***

- проєктування інтер'єру клубу, будинків культури;
- проєктування інтер'єрів кінотеатру;
- проєктування інтер'єрів театру.

**5. *Проектування інтер'єрів офісних приміщень:***

- проектування інтер'єрів офісу;
- дизайн обладнання для офісних приміщень.

**6. *Проектування інтер'єрів закладів освіти:***

- проектування інтер'єрів школи;
- дизайн дошкільного закладу;
- дизайн меблів для дитячого садка.

**7. *Проектування інтер'єрів виробничих приміщень.***

- проектування інтер'єрів підприємств;
- проектування інтер'єрів цехів.

**8. *Проектування інтер'єрів виставок:***

- проектування промислової виставки;
- проектування мистецької виставки;
- проектування виставкового обладнання.

**9. *Проектування інтер'єрів сакральних споруд:***

- проектування інтер'єру храму;
- проектування іконостасу;
- проектування обладнання церкви.

**10. *Дизайн довкілля***

- ландшафтний дизайн;
- аквадизайн;
- дизайн малих архітектурних форм.

При підготовці дипломного проекту бакалавра студенти використовують ту саму методику проектування, яку застосовували при курсовому проектуванні, але спрямовану на дослідження об'єктів вищого рівня складності та на вирішення завдань і проблем сучасного життя.

Дипломний проект бакалавра спеціалізації "Дизайн середовища" складається з трьох частин:

- 1) графічна частина;
- 2) пояснювальна записка;
- 3) макет.

Важливою умовою успішного виконання дипломного проекту є дотримання студентом методичних вимог та порад керівника.

## **1.2. Етапи підготовки та виконання дипломного проєкту**

Підготовка дипломного проєкту передбачає проходження наступних етапів:

### **1. Вибір теми дипломного проєкту:**

- вибір теми дипломного проєкту, погодження її з керівником (затвердження теми дипломного проєкту та призначення керівника здійснюється на підставі особистої письмової заяви студента);
- отримання студентом завдання на дипломне проєктування (заповнюється і видається керівником) (додаток А, рис. А.1);
- складання графіка роботи над дипломним проєктом.

### **2. Вивчення інформаційних джерел та підготовка передпроектної документації:**

- підготовка завдання на дизайн-розробку (на основі отриманою завдання на дипломне проєктування), в якому подається зміст розробки, погоджуються умови і терміни виконання;
- погодження завдання на дизайн-розробку із замовником (за умов його наявності) та керівником (завдання на дизайн-розробку підписується студентом, керівником та замовником);
- дослідження та оцінка ринкової ситуації, суспільно-економічного середовища життєдіяльності людини (тенденцій становлення ринку товарів та послуг, попиту, моди, потреби використання об'єктів, виявлення взаємозв'язків у системі "людина - об'єкт - середовище");
- пошук та систематизація інформації по темі проєкту (формування джерелознавчої бази на основі різних інформаційних джерел);
- складання списку використаних джерел;
- формулювання проблем у проєктуванні об'єктів, що виникають перед дизайнером;
- обґрунтування доцільності та актуальності проєкту на основі аналізу, узагальнення та систематизації зібраного матеріалу (формування вступної частини пояснювальної записки);
- вибір аналогів та прототипів (не менше трьох) та проведення їх дизайн-аналізів: , семіологічного, структурно-композиційного, функціонального та художньо-образного (додаток В);
- представлення висновків щодо особливостей дизайну об'єктів та тенденцій формування ринку товарів та послуг.

### **3. Підготовка проєктних пропозицій:**

- розробка авторської концепції формотворення об'єкта проєктування та методи втілення задуму;

- визначення обсягу та характеру виконання проекту на основі аналізу аналогів та прототипів, а також спілкування із замовником;
- підготовка проєктних ескізів для створення візуального ряду пропозицій майбутнього вигляду об'єкта (студент повинен запропонувати не менше трьох варіантів художньо-графічних пропозицій, які відрізняються між собою способами стилізації);
- підбір художніх засобів композиції, вибір методів та технологій втілення проєктної ідеї.

#### **4. Виконання складових частин дипломного проєкту (робоче проєктування):**

- відбір найбільш вдалого варіанту образного рішення теми проєкту та погодження результатів пошуку із керівником проєкту та замовником (якщо робота виконується на замовлення);
- остаточне формулювання завдання на дизайн-розробку;
- остаточне узгодження графічного рішення об'єктів проєктування та визначення графічних засобів для виконання;
- підготовка демонстраційної графіки - чистове виконання 2-х банерів розміру 1x2 м, або 4-х планшетів, розміром 78x78 см (виконання засобами ручної, комп'ютерної графіки або комбінованої);
- написання пояснювальної записки;
- підготовка макетної частини проєкту;
- погодження усіх матеріалів проєктування із керівником та замовником, представлення матеріалів на CD-носіях.

#### **5. Подання проєкту до захисту:**

- ознайомлення керівника з усіма частинами проєкту для написання відгуку;
- проходження усіх стадій перевірки дипломного проєкту та отримання допуску до захисту;
- подача повного комплексу документів дипломного проєкту секретарю ЕК (екзаменаційної комісії) за три дні до захисту для рецензування.

#### **6. Захист дипломного проєкту:**

- підготовка виступу;
- захист дипломного проєкту на засіданні ЕК.

## **РОЗДІЛ 2**

### **Вимоги до розробки та оформлення документів дипломного проєкту**

#### **2.1. Пояснювальна записка**

Пояснювальна записка до проєкту є теоретичним дослідженням цілей, методів та результатів виконання дипломного проєкту.

Зміст пояснювальної записки відображає роботу студента на всіх етапах виконання проєкту, висвітлює відповідність авторської концепції формотворення та композиційного рішення об'єктів даним методичним вимогам.

Загальний обсяг пояснювальної записки до дипломного проєкту бакалавра - 25-30 сторінок із додатками. Основна змістовна частина тексту – не менше 20 сторінок; комп'ютерного набору формату А4. Обсяг використаних джерел та додатків визначається студентом та узгоджується з керівником, однак не може бути таким, що не розкриває змісту дипломного проєкту та не відображає усіх етапів виконання завдання.

##### **2.1.1. Структура та зміст пояснювальної записки**

Пояснювальна записка до дипломного проєкту повинна у стислій та чіткій формі розкривати творчий задум дизайнера, містити аналіз сучасного стану проблеми, методів вирішення завдань проєкту, обґрунтування їх оптимальності, опис об'єктів проєктування, висновки та пропозиції стосовно втілення проєкту в життя. Інформацію необхідно доповнити ілюстраціями, ескізами, таблицями, схемами, малюнками та ін. У записці мають бути відсутні загальновідомі положення, зайві описи тощо.

*Рекомендовані складові частини пояснювальної записки до дипломного проєкту бакалавра (спеціалізація "Дизайн середовища"):*

Титульна сторінка

Заява голові ЕК

Завдання на дипломне проєктування

## **ЗМІСТ**

### **ВСТУП**

#### **РОЗДІЛ 1. Дослідження соціально-економічного середовища**

1.1. Тенденції розвитку ринку товарів та послуг.

1.2. Характеристика аналогів та прототипів.

## **РОЗДІЛ 2. Концепція формотворення**

2.1. Пошук та обґрунтування змісту образу.

2.2. Графічна пропозиція.

## **РОЗДІЛ 3, Опис об'єкта проєктування**

3.1. Складові частини об'єкта проєктування.

3.2. Способи втілення концепції формотворення:

3.2.1. Художньо-графічні особливості.

3.2.2. Знаково-символічна сутність.

3.2.3. Споживчі якості.

3.2.4. Композиційна побудова.

3.2.5. Образно-стилістичні ознаки.

3.3. Економічна частина.

## **ВИСНОВКИ ТА ПРОПОЗИЦІЇ**

## **СПИСОК ВИКОРИСТАНИХ ДЖЕРЕЛ**

## **ДОДАТКИ**

*Текст пояснювальної записки укладається, як правило, державною українською мовою (виключення для іноземних студентів).*

Структура пояснювальної записки умовно поділяється на вступну частину, основну частину та додатки.

**Вступна частина містить:** титульну сторінку (додаток А, іл. А.1);

Заяву голові ЕК(додаток А, іл. А.2);

завдання на дипломне проєктування (додаток А, іл. А.3);

зміст; вступ.

Дипломна робота відкривається **титульним аркушем**, де зазначається офіційна назва навчального закладу, кафедри, тема, прізвище автора і керівника дипломного проєкту, його вчений ступінь і звання, місто розташування ВНЗ і календарний рік захисту. Титульний аркуш виконують згідно із вимогами (додаток А, іл. А.1).

**Подання голові ЕК щодо захисту дипломної роботи** видається студенту керівником дипломного проєкту або секретарем кафедри, містить інформацію про студента, назву його роботи. Перед подачею секретареві ЕК заповнюється керівником на предмет його критичної оцінки співпраці із дипломником. Містить обов'язкову для заповнення графу про успішність студента (заповнюється диспетчером факультету, інституту). Подання завіряється керівником кафедри та директором інституту.

*Завдання на дипломне проєктування* (додаток А, іл. А.3) видається студенту після узгодження теми, складається керівником і затверджується завідуючим кафедрою, містить визначення термінів завершення роботи.

*Зміст* розташовується безпосередньо після вказаних документів і починається з нової сторінки. Зміст включає найменування та номери початкових сторінок усіх складових записки, зокрема, вступу, послідовно перелічених назв усіх розділів, підрозділів і пунктів, висновків, списку використаних джерел, додатків.

*Вступ* розкриває сутність і стан проблеми проєктування, її значущість. У вступі (2-3 сторінки друкованого тексту) коротко викладають загальну характеристику дипломного проєкту у такій послідовності:

- актуальність теми проєкту;
- оцінка проєктної ситуації;
- мета і завдання проєкту;
- новизна розробки;
- практичне втілення проєкту.

*Основна частина* складається з розділів та підрозділів, які розкривають основний зміст проєкту відповідно до переліку питань, наданих у завданні на дипломне проєктування, та загальних висновків.

### **У розділі 1 "Дослідження соціально-економічного середовища"**

подають матеріали передпроєктного дослідження. Вони містять тенденції розвитку ринку товарів та послуг, визначені на основі огляду інформаційних джерел (літературні, архівні, картографічні, музейні, матеріали з веб-сайтів тощо). За висновками про стан ринкової ситуації студент обирає аналоги та прототипи та здійснює їх дизайн-аналіз.

Тенденції розвитку ринку товарів та послуг досліджують на основі огляду інформаційних джерел, окреслюючи основні надбання у дослідженні проблеми роботи. Студент повинен назвати питання, які залишилися до цього часу невирішеними, а отже, визначити своє місце у розв'язанні проблеми. Цей підрозділ потрібно закінчити коротким резюме стосовно необхідності проєктування саме в даному напрямку та виборі не менше трьох найбільш показових зразків: два аналоги та прототип.

Характеристика аналогів та прототипів дозволяє студенту зорієнтуватися в проєктній ситуації та вибрати напрямок проєктування. Дослідження аналогів та прототипів виконують методом проведення художньо-графічного, семіологічного,

структурно-композиційного, функціонального та художньо-образного дизайн-аналізів графічних об'єктів.

*Виконання дизайн-аналізів потрібно проводити за способом порівняння між собою трьох зразків.*

На основі проведених дизайн-аналізів зразків студент робить висновок про особливості формотворення аналогів і прототипів та можливість використання їх для подальшого проєктування, що дозволяє оцінити стан проблеми в контексті вирішення проєктного завдання та намітити способи власного рішення.

**У розділі 2 "Концепція формотворення"** висвітлюється авторське бачення питань концептуального вирішення графічного об'єкта та обґрунтовуються варіанти графічної дизайн-пропозиції. Пошук змісту образу здійснюється на основі визначених особливостей формотворення аналогів і прототипів. Опис концепції формотворення графічного об'єкта потрібно виконувати у такій послідовності:

1. Мета формотворення.
2. Функціональне призначення та споживчі якості.
3. Інформаційна ємкість образу.
4. Способи втілення концепції (особливості образо- та формотворення).

Художньо-графічні пропозиції (в кількості не менше трьох варіантів) повинні містити ґрунтовний опис варіантів пошукових авторських рішень із зазначенням позитивних та негативних моментів проєктування.

**У розділі 3 "Опис об'єкта проєктування"** висвітлюється опис складових частин об'єкта проєктування, способи втілення концепції формотворення та пропозиції щодо виконання роботи в матеріалі.

В залежності від графічного об'єкта проєктування визначаються передбачені концепцією формотворення складові частини та проводиться їх опис за наступними аспектами :

- формотворчі особливості (опис здійснюється на основі художньо-пластичного дизайн-аналізу);
- знаково-символічна сутність (опис здійснюється на основі семіологічного дизайн-аналізу);
- споживчі якості (опис здійснюється на основі функціонального дизайн-аналізу);
- композиційна побудова (опис здійснюється на основі структурно-композиційного дизайн-аналізу);

- образно-стилістичні ознаки (опис здійснюється на основі художньо-образного дизайн-аналізу).

Потрібно обрати та обґрунтувати вибір ергономічних норм, технічних та конструктивних засобів, матеріалів для реалізації проєкту, проаналізувати технологію оздоблення об'єктів та виготовлення окремої продукції.

**Висновки та пропозиції** розміщують безпосередньо після викладення суті проєкту, починаючи з нової сторінки. У висновках важливо сформулювати теоретичні і практичні результати проєктування, дати рекомендації та пропозиції щодо їх практичного втілення. Текст висновків може поділитися на пункти.

**Список використаних джерел** слід укладати в алфавітному порядку, розміщувати після висновків, починаючи з нової сторінки.

**Додатки** вміщують допоміжний матеріал, необхідний для повноти сприйняття пояснювальної записки. У додатки необхідно внести:

- начерки, фотографії, копії аналогів та прототипів;
- пошукові ескізи автора;
- плани, робочі креслення об'єкту до проведення проєктування;
- загальний вигляд графічної частини проєкту;
- фотографії макету;
- інші проєктні матеріали (при необхідності) - додаткові ілюстрації або таблиці, інструкції, методики тощо.

### **2.1.2. Загальні вимоги до оформлення пояснювальної записки**

Пояснювальна записка повинна бути представлена в друкованому та електронному вигляді.

Робота подається до захисту ретельно відредагованою і надрукованою на папері формату А4 з дотриманням таких вимог:

- шрифт - Times New Roman Суг;
  - розмір шрифту - 14 кегель;
  - полуторний міжрядковий інтервал;
  - абзац - 10 мм,
  - поля: ліве - 30 мм, праве - 10 мм, верхнє та нижнє - 20 мм.
- Заголовки структурних частин пояснювальної записки "ЗМІСТ", "ВСТУП", "РОЗДІЛ", "ВИСНОВКИ". "СПИСОК ВИКОРИСТАНИХ ДЖЕРЕЛ", "ДОДАТКИ" друкують великими літерами симетрично до набору. Заголовки підрозділів - маленькими літерами (крім першої великої) з абзацного відступу. Крапку в кінці

заголовка не ставлять. Кожну структурну частину записки починають з нової сторінки.

**Нумерація сторінок** повинна бути суцільна, арабськими цифрами у правому верхньому куті сторінки без крапки в кінці. Такі структурні частини записки, як "ЗМІСТ", "ВСТУП", "ВИСНОВКИ", "СПИСОК ВИКОРИСТАНИХ ДЖЕРЕЛ", "ДОДАТКИ" не мають порядкового номера, але разом із титульною сторінкою включаються до загальної нумерації.

**Ілюстрації** (фотографії, креслення, схеми, графіки, карти) і таблиці слід подавати в записці безпосередньо після тексту, де вони згадані вперше, або на наступній сторінці. Ілюстрації і таблиці, розміщені на окремих сторінках записки, включають до загальної нумерації сторінок. На всі ілюстрації повинні бути посилання в тексті. Ілюстрації позначають словом "Іл." і нумерують послідовно в межах розділу, за винятком ілюстрацій, поданих у додатках. Номер ілюстрації складається з номера розділу і порядкового номера ілюстрації, між якими ставиться крапка. Наприклад: Іл. 1.2 (другий рисунок першого розділу). Посилання на ілюстрації подають у круглих дужках, наприклад: (Іл. 2.1) чи (Фото 2.1).

**Таблиці** нумерують послідовно (за винятком таблиць, поданих у додатках) у межах розділу. У правому верхньому куті над відповідним заголовком таблиці розміщують напис "Таблиця" із зазначенням її номера. Номер таблиці складається з номера розділу і порядкового номера таблиці, між якими ставиться крапка, наприклад: "Таблиця 1.2" (друга таблиця першого розділу).

Якщо в записці одна таблиця, її нумерують загальними правилами.

При перенесенні частини таблиці на іншу сторінку слово "Таблиця" і номер її вказують один раз справа над першою частиною таблиці, над іншими частинами пишуть слова "Продовження табл." і вказують номер таблиці, наприклад: "Продовження табл. 1.2".

**Бібліографічні описи посилань** наводять відповідно до чинних стандартів бібліотечної та видавничої справи.

*Приклади оформлення інформаційних джерел:*

1. Вишеславський Г. Постмодерністські тенденції у сучасному візуальному мистецтві України кінця 1980-х – початку 1990-х рр. *Сучасне мистецтво : наук. зб. / Ін-т проблем сучас. мистец. АМУ. [Х.]: Акта, 2007. Вип. 4. С. 93-146.*

2. Івановська Н. Бієнале як модель сучасного культурного простору України. *Українська культура: минуле, сучасне, шляхи розвитку*. Випуск 21/2015. (т.1). С. 196-200. URL: [file:///C:/Users/Home/Desktop/Downloads/ukrkm\\_2015\\_21\(1\)\\_39.pdf](file:///C:/Users/Home/Desktop/Downloads/ukrkm_2015_21(1)_39.pdf) (дата звернення: 21.11.2019).

3. Імпреза міжнародна бієнале. Збірник статей / уп. І. Панчишин, А. Звіжинський. Івано-Франківськ: Лілея-НВ, 2012 р. 184 ст.

4. *Перший відмін ок. Незалежне мистецтво Івано-Франківська. Дев'яності-нульові. Тексти, візії, персони*. Івано-Франківськ: «ArtHuss», 2018. 304 с. С. 22.

5. Сидоренко В. Д. Візуальне мистецтво від авангардних зрушень до новітніх спрямувань: Розвиток візуального мистецтва України ХХ—ХХІ століть / Ін-т проблем сучасн. мист-ва Акад. мист-в України. К.: ВХ[студіо], 2008.

6. Панчишин про Панчишина. *Митець-UKF*. URL: <https://mitec.ua/panchishin-pro-panchishina/> (дата звернення: 16.11.2019)

Посилання на інформаційні джерела виконують у квадратних дужках, наприклад: [2, с. 102-120]; [13, с. 3].

**Додатки** оформлюють як продовження пояснювальної записки на наступних її сторінках, розміщуючи їх у порядку появи посилань у тексті. Кожен з додатків починають з нової сторінки, їм дають заголовки, надруковані угорі малими літерами з першої великої симетрично стосовно тексту сторінки. Посередині рядка над заголовком малими літерами з першої великої друкується слово "Додаток" і велика літера, що позначає додаток.

Додатки слід позначати послідовно великими літерами української абетки, за винятком літер Г, Є, І, ї, Й, О, Ч, Ь, наприклад, додаток А, додаток Б і т.д. Єдиний додаток позначається як додаток А.

Ілюстрації, таблиці і формули, розміщені в додатках, нумерують в межах кожного додатка, наприклад: іл. Д.2 – друга ілюстрація додатка Д.

### 2.1.3, Підготовка пояснювальної записки до захисту

Після повного завершення пояснювальної записки та перевірки помилок вона підписується студентом, переплітається і передається керівнику для перегляду і написання відгуку.

Пояснювальну записку подають у вигляді спеціально підготовленого рукопису в твердій обкладинці.

На першому форзаці потрібно приклеїти конверт чи файл для рецензії. На останньому форзаці потрібно приклеїти паперовий конверт для CD-диску.

## 2.2. Графічна частина

Графічна частина проекту демонструє рівень проектно-художньої підготовки дизайнера.

**Вимоги до графічної частини проекту:**

1. Матеріали дипломного проекту бакалавра розміщують на планшетах розміром 780x780 мм – 4 шт або на банерах розміром 1000x2000 мм – 2 шт, скомпонованому у загальну композицію відповідної конфігурації. Зміст графічної частини та композиція на планшетах або банерах залежить від вибору теми та обов'язково узгоджуються з керівником.
2. Обов'язкові складові графічної частини проекту (за вибраним об'єктом графічної візуалізації середовища):

**Перелік зображень:**

1. джерело натхнення;
2. плани до реконструкції з експлікацією приміщення (масштаб 1:100,1:50,1:20,1:25);
3. плани після реконструкції та експлікація приміщення (масштаб 1:100, 1:50,1:20,1:25);
4. план стелі; (масштаб 1:100,1:50,1:20,1:25);
5. план з обладнанням або фрагмент плану (масштаб 1:100, 1:50,1:20, 1:25);
6. розрізи (масштаб 1:100,1:50,1:20,1:25);
7. розгортай стін з розмірами (масштаб 1:50, 1:20,1:25);
8. перспектива загального вигляду інтер'єру одного приміщення проекту;
9. колірний аналіз інтер'єру
10. анотація до проекту;
11. обладнання (1 об'єкт):
  - три вигляди з розмірами масштаб 1:20,1:25,1:10,1:5;
  - загальний вигляд обладнання в перспективі або аксонометрії;
  - монтажна схема обладнання.

**2.3. Макетна частина**

1. Демонстраційний макет зі збереженням масштабу 1:100,1:50,1:25, 1:20, виконаний з картону ахроматичних відтінків. Макет має відповідати обраному плану проекту та містити обладнання запроектованого інтер'єру.
2. Зміст та обсяг макетної частини залежить від вибору теми й узгоджується з керівником і завідувачем кафедри.

Електронна версія проектної частини роботи, роботи в матеріалі (фото) та пояснювальної записки.

#### **2.4. Електронний варіант дипломного проєкту**

Секретарю ЕК дипломник подає електронний варіант дипломного проєкту із записом усіх складових частин проєкту. CD-диск вкладається до конверту, що вклеєний у дипломну записку.

*Інформація на диску обов'язково повинна бути перевірена керівником проєкту, що засвідчує його підпис на диску.*

##### ***Вимоги до створення електронного варіанту дипломного проєкту:***

На диску повинні бути розміщені три папки: «Пояснювальна записка», «Проект», «Макет»

1. Текст пояснювальної записки та додатки в електронному вигляді подавати на диску CD-R (файли \*.doc, \*.docx ) у папці з назвою "Пояснювальна записка".

2. Фотографію планшетів або банерів в електронному вигляді подавати на диску CD-R (файли \* .tiff, \* .jpg, \* .psd) у папці з назвою "Проект".

3. Фотографії макетної частини (загальний вигляд усіх представлених матеріалів та кожної частини макету окремо при потребі) в електронному вигляді подавати на диску CD-R (файли \* .tiff, \* .jpg, \* .psd) у папці з назвою "Макет". Матеріали для візуалізації віртуального простору подаються в електронному вигляді у відповідному форматі.

## РОЗДІЛ 3

### Захист дипломного проєкту

#### 3.1. Підготовка до захисту

Допуск до захисту проводить комісія у складі завідувача кафедрою, секретаря ЕК та керівника дипломного проєкту. При необхідності в роботі комісії бере участь будь-який провідний спеціаліст кафедри чи виробництва. Для цього за три дні до визначеного строку захисту студентом подаються на кафедру: пояснювальна записка, графічна частина роботи, макет, презентаційний буклет, відгук керівника та інші документи за бажанням дипломника, які позитивно характеризують результати його роботи.

Титульна сторінка пояснювальної записки та завдання на дипломне проєктування повинні бути завірені підписами студента, керівника та завідувача кафедри.

Допуском дипломного проєкту до захисту є позитивний відгук керівника та рішення випускаючої кафедри. Інформація про контрольну перевірку стану готовності дипломного проєкту подається декану факультету.

Допущені до захисту дипломні проєкти завідувач кафедри скеровує на рецензування. Письмова рецензія від професора (доцента) суміжної кафедри або фахівця з наукової установи (виробництва) подається на кафедру не пізніше ніж за один день до захисту.

*За один день до захисту секретареві ЕК подається підписаний студентом та керівником комплект документів проєкту:*

- пояснювальна записка в переплетенні;
- відгук керівника проєкту;
- рецензія на проєкт;
- відгуки зацікавлених організацій;
- графічна частина проєкту;
- макетна частина;
- залікова книжка, кожна сторінка якої завірена підписом деканату і печаткою факультета.

### 3.2. Виступ студента

До захисту студент старанно готує виступ. Виступ студента на відкритому засіданні ЕК має бути стислим і змістовним, розрахованим на 10-15 хв. У ньому мають бути представлені:

- чітко поставлена проблема дослідження;
- обґрунтування її актуальності;
- визначення мети і завдань роботи;
- викладення основного змісту роботи, висновків та пропозицій;
- розкриття перспектив реалізації проєкту.

Виступ має супроводжуватися демонстрацією графічної частини роботи у вигляді проєкту та макетної частини.

Перед захистом потрібно все завчасно продумати: як розмістити експозицію демонстраційної графіки та макету, подбати про взаємодопомогу однокласникам під час захисту (монтаж та демонтаж експозиції).

Під час захисту дипломного проєкту можуть використовуватись також мультимедійні системи.

### 3.3. Захист дипломного проєкту

До захисту дипломного проєкту допускаються студенти, які повністю виконали всі вимоги навчального плану, отримали позитивний відгук керівника та рецензію.

Захист дипломного проєкту відбувається на відкритому засіданні екзаменаційної комісії (ЕК), створеної наказом ректора. Склад комісії та графік захистів оголошується за місяць до початку її роботи.

На захисті студент, розмістивши експозицію, подає пояснювальну записку голові ЕК і після його дозволу розпочинає виступ. Для виступу студентові надається до 15 хвилин. Екзаменаційна комісія заслуховує автора дипломного проєкту, рецензента та відгук керівника. Після цього студент зобов'язаний по суті відповісти на запитання, які виникли у ході захисту у членів ЕК та присутніх, дати аргументовані роз'яснення щодо критичних зауважень рецензента. Заслухавши інформацію, комісія проводить обговорення. В обговоренні беруть участь передусім члени ЕК та присутні, а дипломник усе уважно слухає. Після завершення усіх виступів дипломнику надається заключне слово, де він відповідає на запитання, що виникли під час обговорення. Рішення про оцінку дипломного проєкту ухвалюється на закритому засіданні комісії.

***Критерії оцінки дипломного проєкту:***

Відповідно до вимог кредитно-модульної системи організації навчального процесу (далі - КМСОНП) якість виконання дипломного проєкту та результати його захисту визначаються за шкалою оцінювання ECTS, що співвідноситься із оцінкою за системою, запровадженою в Прикарпатському національному університеті імені Василя Стефаника.

Визначальними критеріями при цьому виступають самостійність, загальна творча активність, теоретичний та художній рівень проєкту, графічна підготовка представлених матеріалів, володіння законами композиції, кольорознавства, креслення та перспективи, знання принципів формотворення та норм ергономіки, інклюзивних вимог, практична значимість висновків та пропозицій, уміння студента вести дискусію, аргументовано захищати свою концепцію і робити висновки.

***Загальна оцінка за дипломний проєкт становить 100 балів і формується з наступних позицій:***

- пояснювальна записка - 25 балів\*;
- графічна частина - 40 балів\*;
- макетна частина - 25 балів\*;
- захист дипломного проєкту - 10 балів\*.

***\* - вказана кількість балів для кожної із позицій максимальна, проте оцінка може коригуватися членами ЕК залежно від якості виконання частин дипломного проєкту.***

Після закритого засідання ЕК всі дипломники та присутні запрошуються в зал, де голова ЕК чи його заступник оголошує оцінки і дає загальну характеристику рівню дипломного проєктування.

Повторний захист з метою підвищення оцінки не дозволяється.

Студентові, який успішно захистив дипломний проєкт, за рішенням ЕК рисується кваліфікація бакалавра (після 4-х років навчання на стаціонарі та на заочному відділенні) з врученням диплома з додатком до нього.

За умови, що студент склав на "відмінно" (А) 75% обов'язкових (нормативних) і вибіркових дисциплін навчального плану, а з інших дисциплін - з оцінкою "добре" (ВС), йому видається диплом з відзнакою. Якщо студент захищав дипломний проєкт іноземною мовою, про це робиться запис у додатку до диплома разом із зазначенням теми й оцінки захисту.

Якщо студент не з'явився на засідання ЕК для захисту проєкту, то у протоколі відзначається, що він є неатестованим у зв'язку з неявкою на засідання комісії. Студенти, які не захистили проєкт, мають право на повторну атестацію в наступні терміни роботи ЕК протягом трьох років на засадах, визначених вузом.

Якщо захист дипломного проєкту визнається незадовільним, екзаменаційна комісія установлює, чи можливе подання даної роботи до повторного захисту після

необхідного доопрацювання, або студент повинен опрацювати нову тему, котра встановлюється випускаючою кафедрою. Повторний захист дипломної роботи, яка одержала незадовільну оцінку екзаменаційної комісії, дозволяється протягом трьох років після закінчення вузу.

Після успішного захисту оригінали пояснювальних записок та електронні версії дипломних проєктів здаються в архів ВНЗ, а другий примірник записки та оригінал графічної частини - в архів випускаючої кафедри. Найкращі проєкти беруть участь у міських, обласних, всеукраїнських та міжнародних конкурсах проєктів і рекомендуються до впровадження.

Дипломники, які виявили найкращий рівень готовності до дизайнерської діяльності, можуть бути рекомендовані до вступу в магістратуру, у Спілку дизайнерів і представникам фірм та організацій для наступного працевлаштування. Записи щодо рекомендацій вносяться у протоколи засідання ЕК, які зберігаються у навчальній частині ВНЗ.

Додаток А

Оформлення сторінок пояснювальної записки

Прикарпатський національний університет імені Василя Стефаника

(назва інституту, факультету)

(повна назва кафедри)

**ДИПЛОМНА РОБОТА**

(освітньо-кваліфікаційний рівень)

на тему

Виконав: студент \_\_\_ курсу, групи \_\_\_\_\_  
напряму підготовки (спеціальності)

(шифр і назва напряму підготовки,  
спеціальності)

\_\_\_\_\_

(прізвище та ініціали студента)

Керівник \_\_\_\_\_

(прізвище та ініціали)

Рецензент \_\_\_\_\_

(прізвище та ініціали)

Прикарпатський національний університет імені Василя Стефаника

Інститут, факультет \_\_\_\_\_

Кафедра \_\_\_\_\_

Освітньо-кваліфікаційний рівень \_\_\_\_\_

Напрямок підготовки (Спеціальність) \_\_\_\_\_

\_\_\_\_\_ (шифр і назва)

**ЗАТВЕРДЖУЮ**  
**Завідувач кафедри**

\_\_\_\_\_ (підпис)

\_\_\_\_\_ (прізвище, ініціали)  
“ \_\_\_\_\_ ”

\_\_\_\_\_ 20\_\_ р.

**ЗАВДАННЯ  
НА ДИПЛОМНУ РОБОТУ СТУДЕНТУ**

(прізвище, ім'я, по батькові)

1. Тема роботи \_\_\_\_\_

керівник роботи \_\_\_\_\_  
( прізвище, ім'я, по батькові, науковий ступінь, вчене звання)

затверджені наказом університету від “ \_\_\_ ” \_\_\_\_\_ 20\_\_ р. № \_\_\_\_\_.

2. Строк подання студентом роботи \_\_\_\_\_

3. Вихідні дані до роботи \_\_\_\_\_

4. Зміст розрахунково-пояснювальної записки (перелік питань, які потрібно розробити) \_\_\_\_\_

5. Перелік графічного матеріалу \_\_\_\_\_

6. Консультанти розділів роботи

Розділ	Прізвище, ініціали та посада консультанта	Підпис, дата	
		завдання видав	завдання прийняв



Прикарпатський національний університет імені Василя Стефаника

**ПОДАННЯ  
ГОЛОВІ ЕКЗАМЕНАЦІЙНОЇ КОМІСІЇ  
ЩОДО ЗАХИСТУ ДИПЛОМНОЇ РОБОТИ**

Направляється студент \_\_\_\_\_ до захисту дипломної роботи  
за напрямом підготовки \_\_\_\_\_

(шифр і назва напрямку підготовки )

спеціальністю \_\_\_\_\_

(шифр і назва спеціальності)

на тему: \_\_\_\_\_

\_\_\_\_\_ (назва теми)

Дипломна робота і рецензія додаються.

Директор інституту, декан факультету \_\_\_\_\_

(підпис)

**Довідка про успішність**

\_\_\_\_\_ за період навчання в інституті, на факультеті  
(прізвище та ініціали студента)

\_\_\_\_\_ з 20\_\_ року до 20\_\_ року повністю  
виконав навчальний план за напрямом підготовки, спеціальністю з таким розподілом оцінок за:  
національною шкалою: відмінно \_\_%, добре \_\_%, задовільно \_\_%;  
шкалою ЄКТС: А \_\_%; В \_\_%; С \_\_%; D \_\_%; E \_\_%.

Секретар інституту, факультету \_\_\_\_\_

(підпис)

(прізвище та ініціали)

**Висновок керівника дипломної роботи**

Студент (ка) \_\_\_\_\_

---

---

---

---

---

---

---

---

---

---

Керівник роботи

\_\_\_\_\_

(підпис)

“ \_\_\_\_ ” \_\_\_\_\_ 20 \_\_ р.

**Висновок кафедри про дипломну роботу**

Дипломна робота розглянута. Студент (ка) \_\_\_\_\_

(прізвище та ініціали)

допускається до захисту даної роботи в екзаменаційній комісії.

Завідувач кафедри \_\_\_\_\_

(назва)

\_\_\_\_\_

(підпис)

(прізвище та ініціали)

“ \_\_\_\_ ” \_\_\_\_\_ 20 \_\_ р.

Додаток Б.

Зразки виконання графічної частини проекту



Рис.1. Проект інтер'єру фірмового магазину

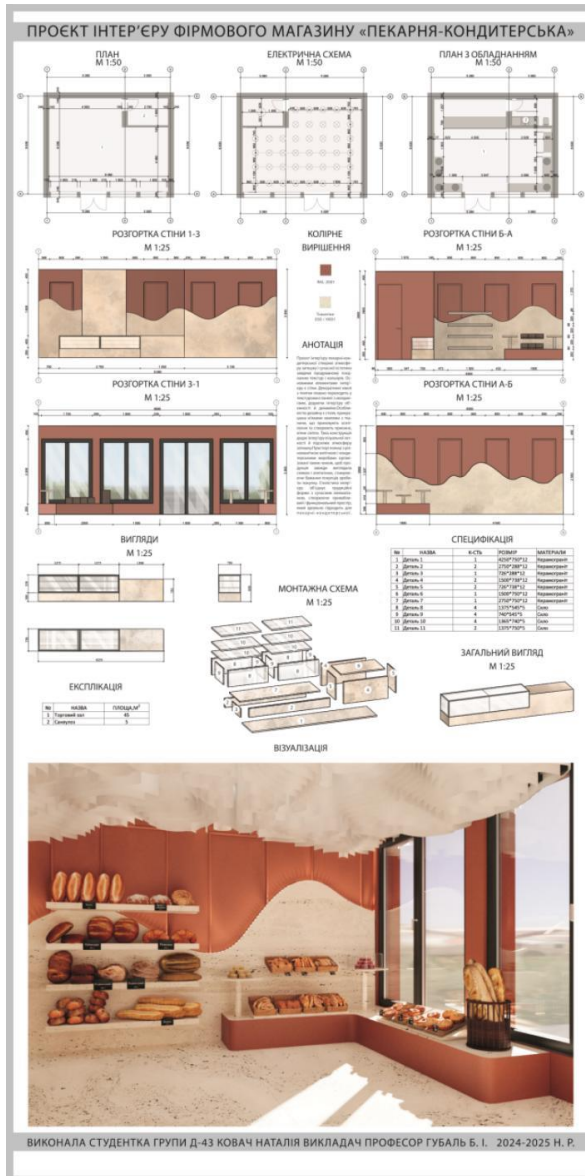


Рис. 2. Проект інтер'єру фірмового магазину



Рис.3. Проект інтер'єру житлових приміщень

ДИЗАЙН-ПРОЕКТ ІНТЕР'ЕРУ МУЗЕЮ  
Прикарпатського національного університету ім. Василя Стефаника



Рис. 4. Проект інтер'єру музею освіти ПНУ ім. В. Стефаника

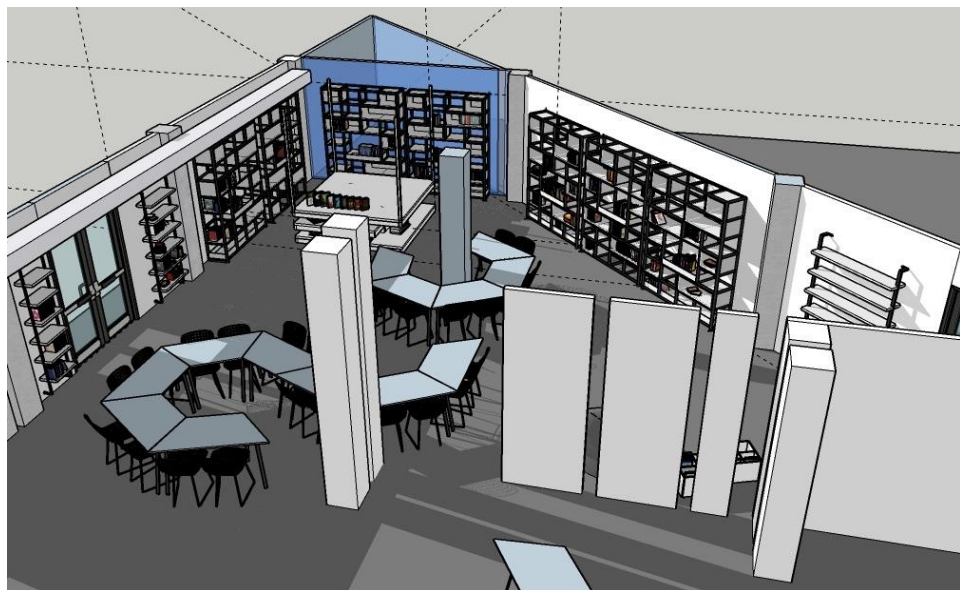


Рис. 5. Підготовчі ескізи до проекту інтер'єру бібліотеки Міжнародного центру зустрічей студентів Україна-Польща

## ДИЗАЙН ІНТЕР'ЄРУ

## КОНФЕРЕНЦ-ЗАЛІВ

ПЛАНУВАННЯ ПРИМІЩЕННЯ



МАКСИМАЛЬНЕ РОЗМІЩЕННЯ КРИСЕЛ



ВІЗУАЛІЗАЦІЇ



ДЖЕРЕЛО НАТХНЕННЯ



АНОТАЦІЯ

КОНФЕРЕНЦ-ЗАЛА, КОНФЕРЕНЦ-ЗАЛ АБО КІМНАТА ДЛЯ ПЕРЕГОВОРІВ — КІМНАТА (ПРИМІЩЕННЯ), ЩО НАДАЄТЬСЯ ДЛЯ ОКРЕМИХ ЗАХОДІВ, ТАКІЯК ФІЗІОЛОГІЧНІ КОНФЕРЕНЦІЇ ТА НАРАДИ.

**МОЖЛИВІ ФОРМИ**

ЗАЛЕЖНО ВІД МЕТИ НАРАДИ КОНФЕРЕНЦ-ЗАЛИ МОЖУТЬ БУТИ ОБЛАШТОВАНІ В РІЗНИХ СТИЛЯХ. ІНОДІ МІБЕЛІ МОЖНА НАВІТЬ ЛЕГКО ПЕРЕНЕСТИ ПЕРЕД ЗБОРОМ, ЩОБ ЗАДОВОЛЬНИТИ КОНКРЕТНІ ПОТРЕБИ КОЖНОЇ ЗУСТРІЧІ. ДО ЧАСТО ВИКОРИСТОВУВАНИХ СТИЛІВ НАЛЕЖАТЬ:

- АУДИТОРІЯ СТИЛЬ
- БЕНКЕТНИЙ СТИЛЬ
- ПОРЖИНИСТІЙ КВАДРАТНИЙ СТИЛЬ
- КЛАСНА КІМНАТА (КОЖЕН УЧАСНИК МАЄ ВЛАСНИЙ НЕВЕЛИКИЙ РОБОЧИЙ СТІЛ)
- КІНО (ЖК У КЛАСІ, АЛЕ БЕЗ ПИСЬМОВОГО СТОЛУ)
- U-SHAPE STYLE
- СТИЛЬ КОНФЕРЕНЦІЇ

МОЖЛИВІ ВАРІАНТИ СІДІННЯ



ВИКЛАДАЧ  
ВИКОНАЛА СТ. ГР. ДС (М) - 23

ГУБАЛЬ Б.І.  
ШЕЛЕНКО ХРИСТИНА

Рис. 6. Дизайн-проект конференц-залу Міжнародного центру зустрічей студентів Україна-Польща

ДВНЗ ПРИКАРПАТСЬКИЙ НАЦІОНАЛЬНИЙ  
УНІВЕРСИТЕТ ІМЕНІ ВАСИЛЯ СТЕФАНИКА  
ІНСТИТУТ МИСТЕЦТВ

**ПРОЕКТ ІНТЕР'ЄРУ  
МЦЗСИУРП**

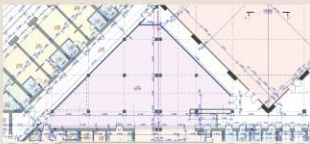
Вис. ст. град. арх. 20 Світлиця 9, 2021 р.  
Вих. проф. Губою Б. І.

**АНОТАЦІЯ**

В наш час ресторани і кафе намагаються змагатися за уваги своєю сучасною дизайну імені кухарю і відмінним обслуговуванням. Всім зрозуміло, що такі громадські місця відвідуються не тільки заради поповнення шухунку, а більше для того, щоб зачаруватися в іншу атмосферу, відчути комфорт, розслабитися і отримати естетичне задоволення. Від неповторності і своєрідності краси закладу.

Даний проект виконаний з врахуванням норм проектування та ергономіки. В основі художнього образу лежать геометричні форми: кольорова гама - контрастна. В інтер'єрі присутнє все необхідне обладнання для комфорту і обслуговування відвідувачів. Крім того, в середовищі використано стилізовані гудучийський орнаменти.

**ПЛАН ПІДЛОГИ**



**ПЛАН ІНТЕР'ЄРУ З МЕБЛЯМИ**



**РОЗГОРТКА СТІН**



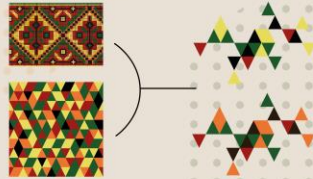
**ЕЛЕМЕНТ ОРНАМЕНТУ**



**ДЖЕРЕЛО НАТХНЕННЯ**



**РАЗРОБКА ГРАФІЧНОГО ЕЛЕМЕНТУ**



**ВІЗУАЛІЗАЦІЯ**

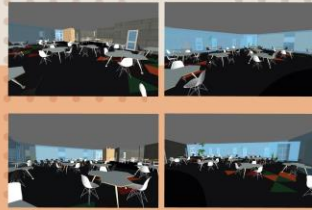


Рис. 7. Дизайн-проект у Міжнародного центру зустрічей студентів Україна-Польща



Рис 8. Комплексний проект інтер'єру

Рис. 9. Захист дипломного проекту ОКР “Бакалавр”



